



L'essentiel pour une navigation en Colombie

Au sommaire

Navigation entre Colombie et ABC - Conditions climatiques - Formalités - Sécurité - Contrôle antidrogue

Les mouillages

Cabo de Vela - Les cinq baies - Rodadero - Punta Hermosa - Carthagène - Rosario - Baru Cholon - San Bernardo - Fuerte - Sapzurro

Information utile concernant ce document

Vous trouverez ci-dessous un résumé des caractéristiques des mouillages colombiens de la côte caraïbe. Nous vous invitons à aller consulter le Guide de la Colombie dans son intégralité. Il comporte une foule de détails qui vous aideront à planifier votre croisière dans les parages. Ce guide est disponible gratuitement et en version PDF téléchargeable sur le site internet www.etoiledelune.net

Navigation entre Colombie et ABC et conditions climatiques

La côte de Colombie est à l'écart des routes des cyclones. La région est néanmoins connue pour ses vents violents. Entre Cabo de Vela et Carthagène, la zone est surnommée le "Cap Horn" des Caraïbes. Quand les alizés sont établis (de décembre à fin avril), vous pouvez sans complexe ajouter 10 à 15 noeuds de vent aux prévisions, la mer est souvent grosse et les vents dépassant 30 noeuds sont légion. De juin à novembre, les alizés sont plus calmes mais les orages sévissent de manière imprévisible et quasiment journalière. Dans la période de transition (mai ou novembre) entre les orages et les alizés, vous trouverez des conditions agréables pour naviguer entre Cabo de Vela et Carthagène.

Climat dans le golfe Darien

Les vents, à tendance Est, soufflent en général pendant la saison sèche : de novembre à avril. Néanmoins nous avons pu remarquer que les vents forts venant de NE soufflent tout le long de la côte Nord de la Colombie, jusqu'à Carthagène et même jusqu'à l'archipel de Rosario, par contre, dès San Bernardo (sous le 10°N et à l'est du 76° W) le temps change. Les alizés sont déformés par la situation de fond de golfe et par les cordillères qui sont à l'Est. Le plus souvent ce sont des brises thermiques qui sévissent dans les parages. Les vents à composante ouest ne sont pas rares. Les navigations entre San Bernardo, Fuerte et Sapzurro seront assez souvent accompagnées de vents de NNW à SW. Dès le mois de mai, les orages sévissent dans tout le golfe Darien. Le golfe côté panaméen est l'une des zones les plus pluvieuses de la planète de mai à fin novembre il pleut très régulièrement, les orages sont très fréquents.

Pour plus de détails concernant la météo dans le pays voir la rubrique "Météo" du Guide complet sur la Colombie dans le site www.etoiledelune.net

Formalités

Le premier port d'entrée sera Carthagène. Vous naviguerez de Cabo de Vela jusqu'à Carthagène sous pavillon Q. La guarda costa circule en hélicoptère et en vedettes rapides sur toute la côte. Ils prendront note du nom de votre bateau. Ils effectuent un travail de surveillance assidu. Une veille constante sur le canal 16 avec dégagement sur le canal 14 est assurée. Les plaisanciers sont invités à se présenter sur le canal 16 dès leur arrivée ou à communiquer par Internet avec les autorités pour signaler leur présence dans les eaux territoriales colombiennes. Adresse mail : navesmcp05@dimarr.mil.co

Pour ceux qui partent de Colombie vers les ABC, via Cabo de la Vela. Il n'y a pas non plus de possibilités de faire sa sortie. Vous effectuerez une sortie à Carthagène avec un Zarpé qui établira vos escales en Colombie avant votre sortie effective. On vous dira que vous avez droit à 16 jours pour sortir, mais là aussi vous pourrez prendre le temps qu'il vous plaira.

Pour ceux qui passent par Sapzurro pour aller aux San Blas, les formalités d'entrée et de sortie au Panama se font à Obaldia. Il faut s'arrêter par temps calme à Obaldia. Le mouillage n'est absolument pas protégé, il vous faut une fenêtre météo sans houle, sans vent annoncé. Lorsque vous sortez du Panama vers Colombie, présentez-vous à la cellule diplomatique de Colombie à Obaldia, ils tamponneront votre passeport. Cette formalité est une marque de courtoisie. Elle n'a rien d'officiel, vous devrez faire votre entrée nationale à Carthagène. Vous pouvez naviguer jusqu'à Carthagène à l'intérieur des eaux territoriales colombiennes avec le zarpé délivré par le Panama. Si après les formalités de sortie à Obaldia vous revenez sur Sapzurro, présentez-vous également à la guarda de Sapzurro, même s'ils ne font pas d'entrée officielle, le fait d'y passer entretient de bons rapports entre navigateurs et gardes-côtes colombiens.

Pour les formalités accomplies à Carthagène se référer à la rubrique Mouillage de Carthagène ci-dessous.

Sécurité

Certains bateaux font la route seuls. Nous ferons cette route trois fois, deux fois dans le sens Est-Ouest accompagnés de bateaux amis. Nous la ferons également seuls dans le sens Ouest-Est. Nous n'avons pas ressenti d'insécurité sur les côtes que nous avons longées. Les mouillages de Cabo de Vela, Guairaca, San Bernardo, Fuerte et Spazurro sont extrêmement paisibles, les pêcheurs ne sont pas portés de mauvaises intentions et les villageois sont adorables. Les seuls endroits où nous avons vu des faits de petite délinquance (vols, racket) sont l'archipel de Rosario et le mouillage de Cholon. Quant à Carthagène, c'est une ville sous haute surveillance militaire. Il faut cependant éviter de se balader dans les barillos, mais c'est un conseil à respecter dans toutes les villes de l'Amérique centrale et latine.

D'après la population des problèmes éventuels de larcins pourraient survenir sur Bahia Concha, Santa Marta, Taganga et Rodadero, en raison d'une plus grande fréquentation touristique. Nous n'y avons rien remarqué à notre échelle. Cependant partout, nous relevons notre annexe la nuit, nous la cadenassons, et veillons à ne jamais montrer de signe extérieur de richesse.

En navigation, mis à part les navettes de gardes-côtes que vous rencontrerez souvent, nous n'avons rencontré personne.

Contrôle antidrogue

Partout le long des côtes de Colombie, les gardes-côtes sont amenés à faire des contrôles antidrogue. Au mouillage ou en navigation, ils vous demanderont d'accepter un garde à bord pour rallier le premier port officiel. Ou alors, ils feront le contrôle dans la foulée, vous accepterez alors de faire monter un chien renifleur qui s'acquittera de la tâche.

Pour plus de détails concernant la sécurité dans le pays voir la rubrique "Sécurité" du Guide complet sur la Colombie dans le site www.etoiledelune.net

Monnaie

Le peso. Les habitants des régions reculées de Colombie ne sont pas familiers avec le dollar. Vous trouverez néanmoins quelques familles qui vous changeront des dollars contre des pesos à Cabo de Vela (Maria Louisa Gomez) ou Reinaldo à Guairaca. Vous pouvez changer des dollars contre des pesos au village de Cabo de Vela ou à Santa Marta pour vos premières escales, mais c'est à Carthagène que vous trouverez le plus de facilités de ce côté-là. Le meilleur change se fait contre carte bleue (1 dollar pour 2000 pesos) Le change billet tourne autour de 1800 pesos.

Attention, ne changez jamais d'argent dans la rue!

MOUILLAGE DE CABO DE VELA

Approche position GPS : 12°14N 72°11W

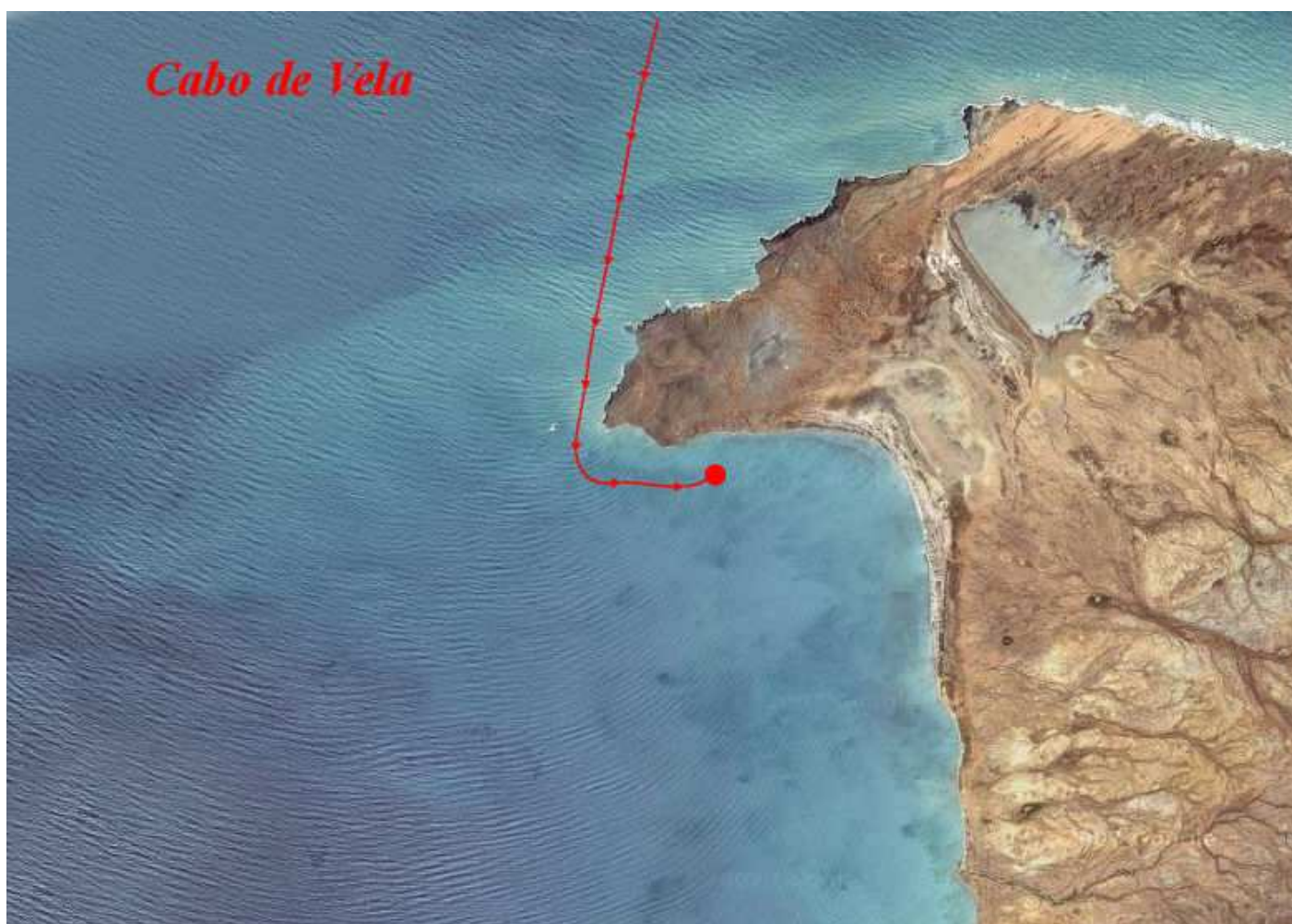
Attention au large de la péninsule de Guajira le trafic de cargos, pétroliers, méthaniers est important. Les ports de Puerto Bolivar, Maracaibo sont très actifs, la vigilance est de mise.

On peut passer entre l'île et le Cap de Cabo de la Vela, ou passer à l'extérieur selon les conditions météo. Par houle forte, les vagues déferlent sur le rocher, il n'y a pas moins de 9 mètres d'eau entre l'île et le Cap.



Position du mouillage: 12° 12. 17 N - 72°10. 21W

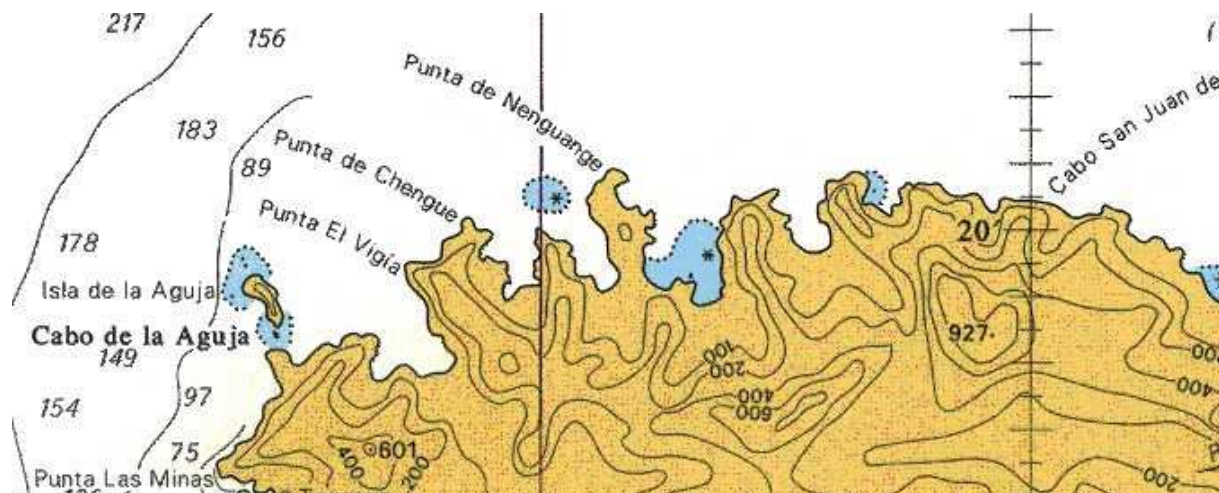
Mouillez dans quatre mètres d'eau. Fonds de sable. Bonne tenue. Ne pas s'approcher trop près du rivage les fonds remontent rapidement. Il suffit de mouiller à l'intérieur de la baie à l'abri du cap. Certains bateaux mouillent à la première plage juste sous le cap, mais l'endroit peut être rouleux.



Que trouver à terre à Cabo de Vela?

Sur les collines du cap, quelques familles, dont la famille Gomez, qui tentent de développer un embryon de tourisme. La plupart des restaurants comptent une table (assez grande). Pas de grande gastronomie proposée tout se passe à la bonne franquette. Négociez les tarifs proposés. Un plat de poisson ne devrait pas coûter plus de 15000 à 20 000 pesos (7 à 10 dollars). Les pêcheurs nous ont proposé des langoustes à 10 dollars pour 5 langoustes de taille moyenne. (Troc possible : tee-shirts, farine, riz, fournitures d'école contre poissons)

Dans le fond de la baie un village, mais le mouillage devant celui-ci n'est pas bien abrité de la houle.

MOUILLAGE DE GUAIRACA - 5 BAIES

Navigation depuis Cabo de Vela

Point d'approche 11°23N 74°03W

A la sortie de Cabo de Vela visez directement le point GPS ci-dessus.

Navigation sans difficulté à condition de bien choisir son créneau météo. La mer comme partout sur la côte nord de Colombie est plus drue qu'ailleurs pour un vent de 15 à 20 noeuds, la mer est déjà très formée. Choisir donc des conditions de vent inférieure. Ces effets de mer sont dus aux remontées brusques des fonds entre le large et cette route. Le vent sera toujours aussi plus fort qu'annoncé en raison des effets de montagne. Partez aussi avec un temps dégagé, cela vous permettra de voir les neiges éternelles du mont Cristobal au petit matin (5770 mètres ou du mont Simon Bolivar avec 5775 m.).



Position du mouillage de Guairaca : 11°19.23N - 074°06.30 W



Fonds de bonne tenue. Lorsqu'il y a de grosses tempêtes au nord, la houle entre dans la baie. Logez dans la partie sud-est de la baie, vous serez plus abrité de la houle. Faites attention aux hauts-fonds dans l'est. Logez dans 8 mètres d'eau. Rafales fréquentes venant du large ou de la montagne, intensité 20 à 30 noeuds.

Que trouver à terre à Guairaca?

Au village, contactez Reinaldo Garcia. Maria fait office de restaurant. Sa cuisine rustique est bonne et permet de passer un séjour agréable. (20 000 pesos, le plat : 10 dollars). Possibilités de randonnées dans le parc de Tairona en direction de Nenguange et de Cinto, mais aussi dans la forêt à la découverte de sites précolombiens oubliés. En une heure de taxi vous pouvez vous rendre à Santa

Marta. (Renseignez-vous sur les droits de passages dans le parc : 23 000 pesos par personne à rajouter sur la course du taxi : 90 000 pesos pour 4)



Autres mouillages

Position du mouillage de Cinto : 11°20.0N - 74°03.0 W

A condition que les pêcheurs vous laissent y ancrer, certains y sont parvenus. La baie est privée. Attention aux récifs qui bordent toute la plage. Mouillez dans six mètres d'eau, les fonds descendent vite.

Position du mouillage de Concha : 11°18.07N 74°08.57 W

Attention aux rafales violentes et incessantes! Mouillage profond, vous trouverez au mieux quinze mètres, la moyenne se situe plutôt à 20 mètres. Attention en sortant de Concha pour se diriger vers Santa Marta, il est possible de passer entre l'îlot et la côte en restant dans la partie Nord de la passe. Des cailloux émergent au milieu du chenal.

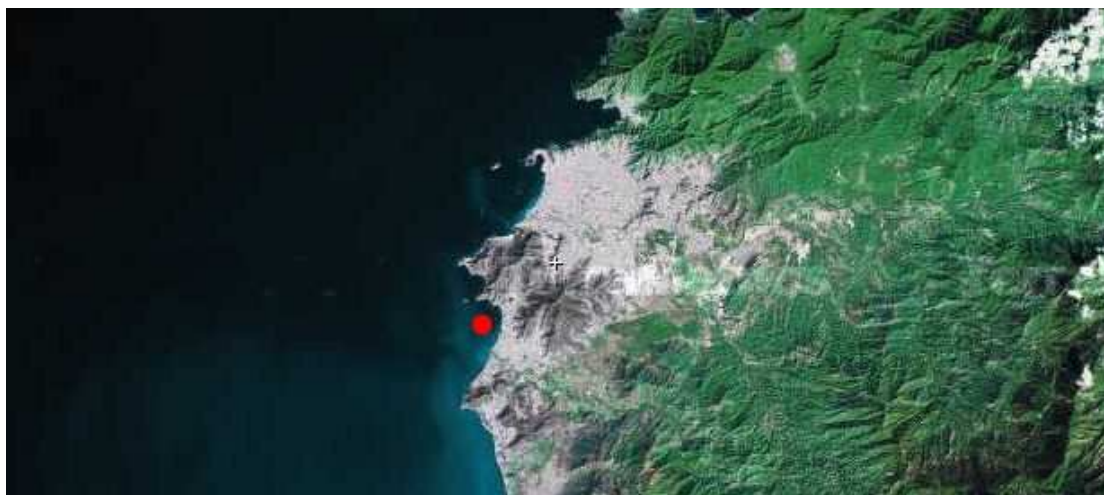


Évitez de mouiller à Taganga et à Santa Marta, rendez-vous directement à Rodadero (Bahia de Gaira).

MOUILLAGE DE RODADERO

Position du mouillage : 11°12.21N - 074°13.76W

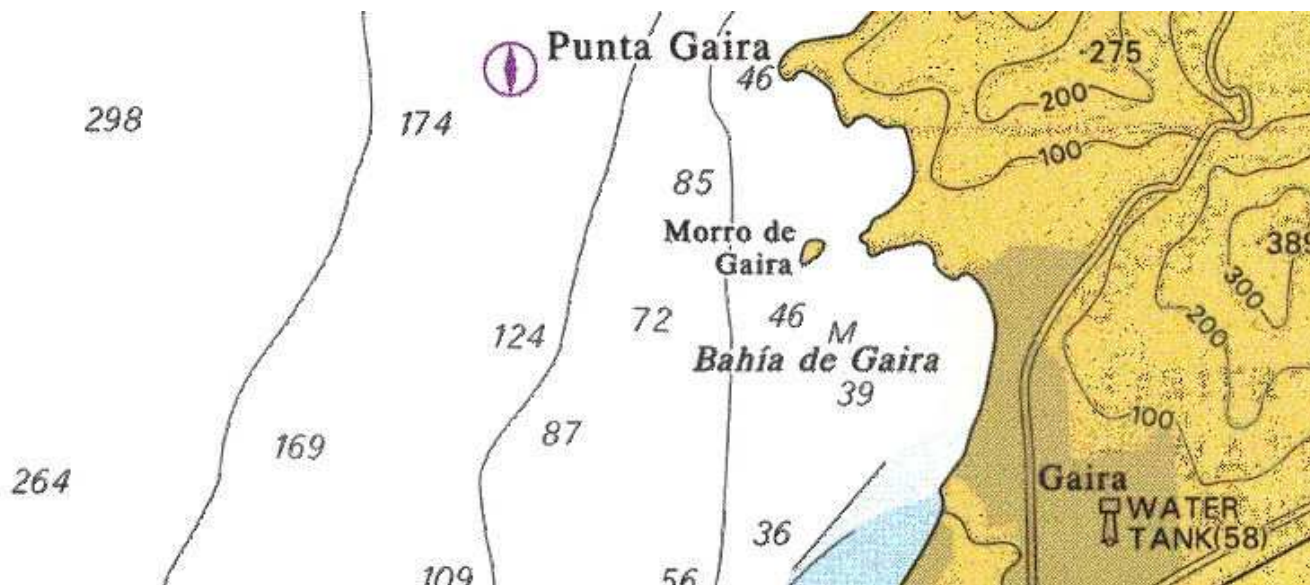
Douze milles séparent Concha de Rodadero. Navigation facile lorsque les conditions sont élémentes. L'eau devient brunâtre, elle charrie les alluvions du fleuve Magdalena qui se déverse en entonnoir dans la mer des Caraïbes. Mouillage devant la plage. Rodadero est une cité balnéaire, grands hôtels, immeubles élevés, toboggans d'eau et pédalos au programme.



Pendant les périodes de vacances colombiennes (décembre-janvier et juin-juillet) la guarda est très présente et sécurise le mouillage. En dehors, les petits vols sont possibles sur les ponts de nos jolis bateaux. Dans ce cas appeler immédiatement sur le canal 16 la guarda qui fera son rapport. Ils viennent en un quart d'heure.



On peut se rendre à Santa Marta depuis Rodadero. Le voyage est plus simple que depuis Guairaca, il suffit de prendre le bus, c'est moins cher aussi, par contre, il faut pouvoir laisser son bateau sous bonne garde...



Navigation depuis 5 baies jusqu'à Carthagène avec stop à Rodadero

Une bonne stratégie est d'avoir en partant des cinq baies une ouverture météo de 72 heures avec mer inférieure à 6 pieds et vents inférieurs à 10 noeuds. Passez le fleuve de Magdalena à la pointe de Baranquilla de jour. En saison des pluies le fleuve charrie des nombreux objets flottants. A l'embouchure du fleuve, passez dans la zone de 2 à 3 milles de la côte pour éviter l'effet de mer et de vent de ce cap difficile à passer.

MOUILLAGE DE PUNTA HERMOSA

(Punta morro hermoso)

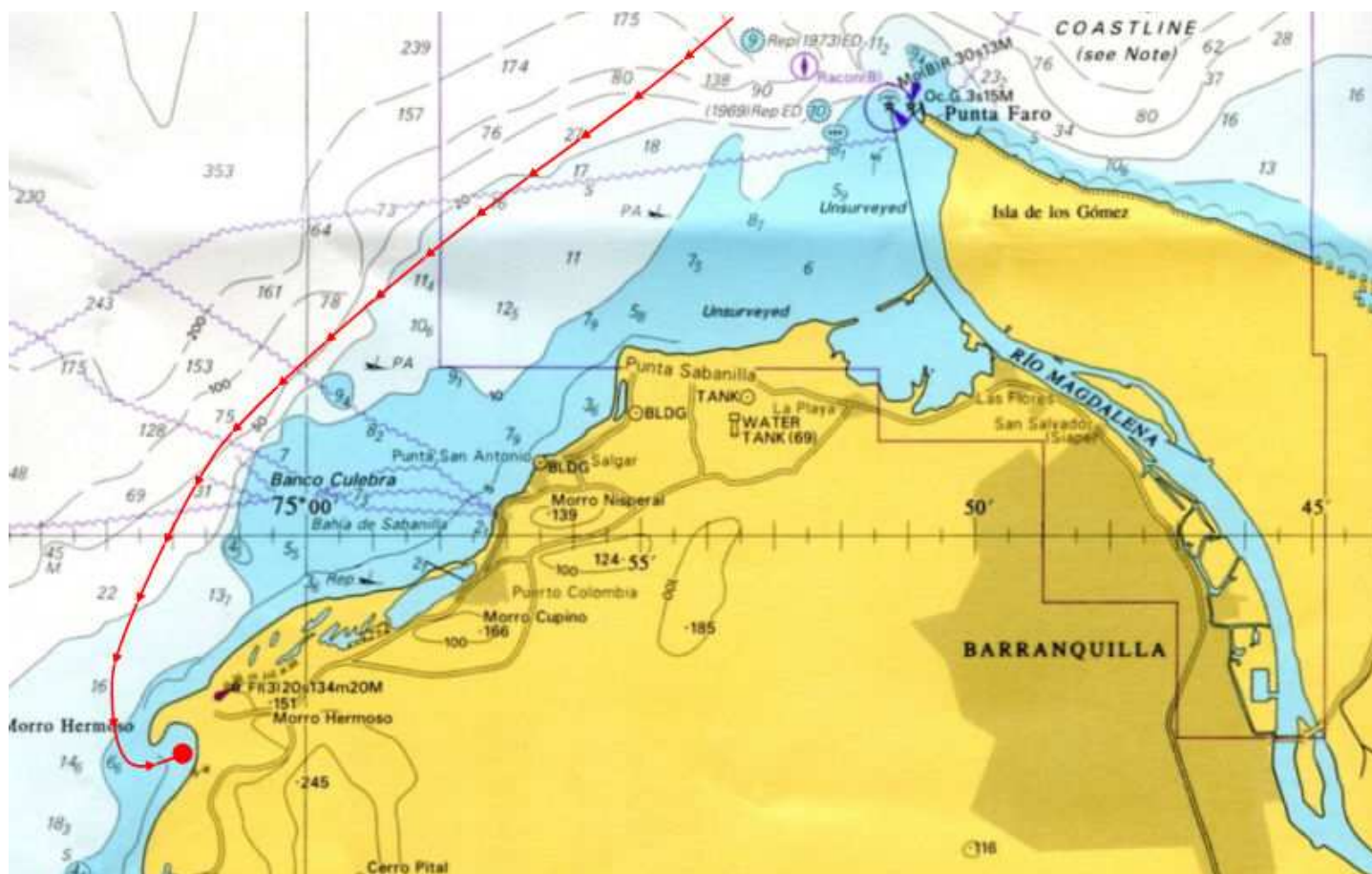
Position du mouillage : 10°56.53N - 075°02.47W

A soixante milles de Rodadero et 55 milles de Carthagène, cette étape coupe bien la route.



Le mouillage de Punta hermosa

Nous n'avons jamais vu un mouillage d'aussi mauvaise tenue! Avec 70 mètres de chaînes par 25 noeuds de vent, nous dérapions encore! Nous avons fini par tenir au centre de la baie, au milieu de nulle part.



MOUILLAGE DE CARTHAGENE

Approche

Deux entrées possibles à Carthagène.

- Par Boca chica, les navigateurs trouveront un chemin balisé de bouées. Le chemin peut paraître long à l'entrée et à la sortie tant le dédale de bouées est tarabiscoté. Pas de difficultés particulières si ce n'est un trafic régulier de cargos et de paquebots.

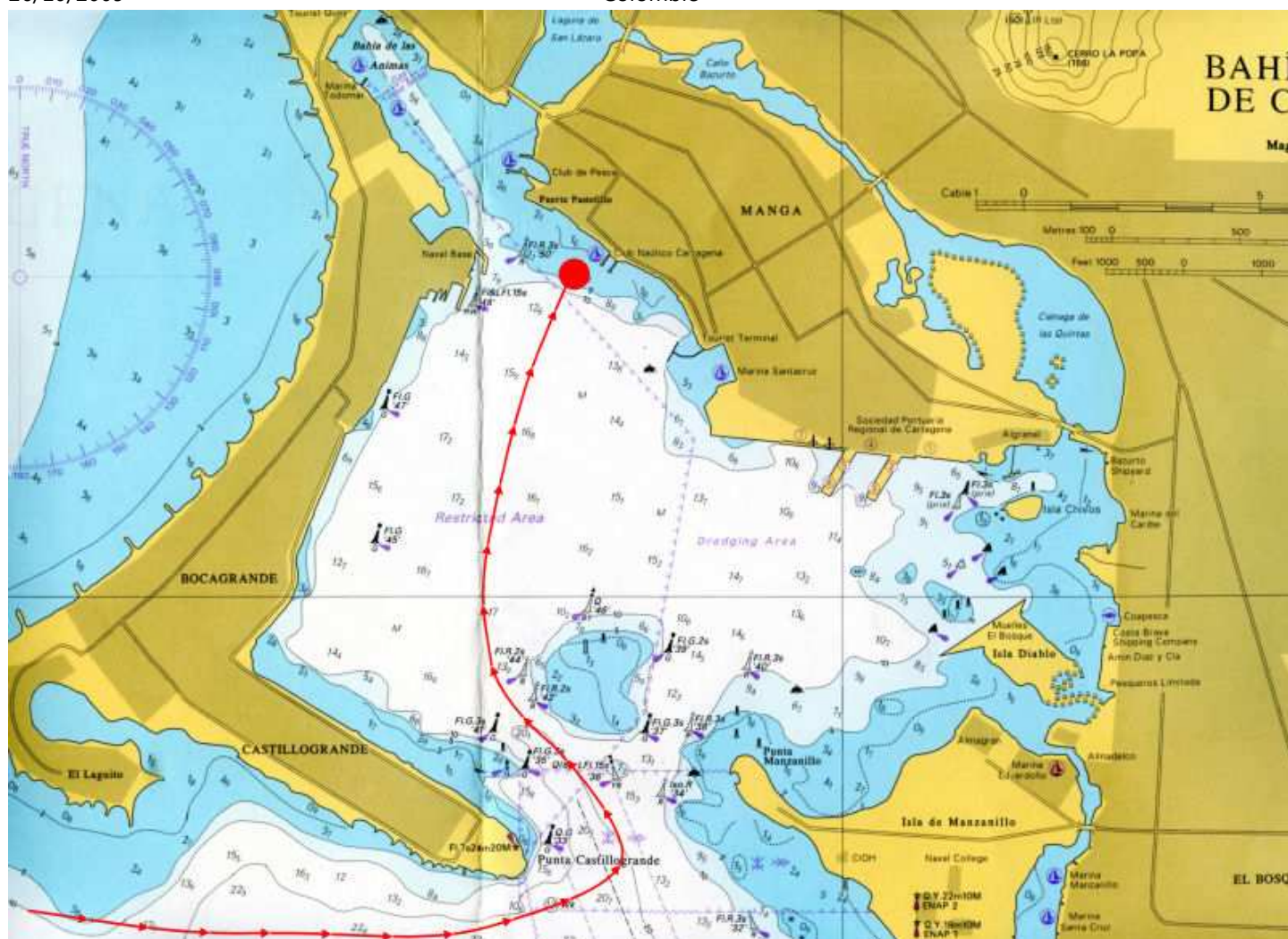
-Par Boca Grande. Entrée Nord de la ville, un mur sous-marin rallie les deux îles entre lesquels on passe. Une brèche est organisée au sein du mur, celle-ci est balisée. Ce chenal n'est pas large, mais suffisant pour les plaisanciers, il y a 5 mètres d'eau entre les deux bouées. Au-delà des bouées il y a environ 2 mètres par-dessus le mur, mais pas partout. La passe est praticable par beau temps. Elle raccourcit le trajet de 13 milles quand on vient du Nord.

Position GPS de la passe de Boca Grande : 10°23.5N - 75°34.3W



Position du mouillage : 10-24.54N - 075-32.64W

Mouillage de très mauvaise tenue! Dès que le vent souffle au-delà de 15 noeuds les bateaux dérapent. Assurez votre mouillage par deux ancres sur la même chaîne afin de ne pas emmêler les mouillages quand le vent tourne.



Formalités

En tant qu'étranger, vous avez droit à 2 mois renouvelables de mois en mois jusqu'à 6 mois dans une année calendaire. Le bateau peut rester 18 mois en Colombie. Les douaniers colombiens ne sont pas sourcilleux. Vous pouvez naviguer de Cabo de la Vela jusqu'à Carthagène sans avoir fait les formalités de douanes. Vous êtes en transit.

Pour ressortir du pays. Quel que soit votre itinéraire, vous effectuerez vos formalités de sortie à Carthagène. Vous demanderez un Zarpé sur lequel seront inscrits tous vos points de passages. Ce zarpé vous donne normalement droit à 16 jours. Nous avons fait une villégiature de plus d'un mois et demi sans que cela fasse sourciller les autorités qui nous ont pourtant contrôlés.

Agent maritime

Les formalités se font obligatoirement en passant par un agent. Nous avons fait appel à David, un gars sérieux, présent chaque jour, il vous fera non seulement les formalités, mais il vous rendra service pour tout. Sa rémunération : 60 dollars tout compris.

Adresse utile : David Arroyo. Cel : (57) 313 523 00742 6 mail : jesusarroyo79@yahoo.com

Facilités pour les navigateurs pendant leur séjour à Carthagène

Le Club nautique

Club Nautico Cartagena LTDA

19650 Avenida Miramar

Manga

Cartagena de Indias

Colombia

tel / fax 57 5 660 4863

John est le responsable en second du Club Nautique. Il parle l'anglais. Dès votre arrivée vous lui demanderez le guide pour navigateurs (Guide for cruiser's du club nautique).

Le club nautique a tendance à estimer que le mouillage lui appartient et qu'en échange d'un "service de poubelles" et de sécurisation des annexes nous devrions payer par bateau et par semaine 40 000 pesos. (20 dollars).

Services au club: poubelles, service de nettoyage du linge, taxi, gaz (propane), divers services de réparations, restauration, bar.

Le plein de gasoil et d'essence se fait au club de pêche.

Approvisionnement

Carulla est à quelques pas du Cub Nautique.

Question prix, la Colombie est beaucoup plus chère que le Venezuela ou que le Panama et moins onéreuse que l'Europe. Un caddy colombien vaut environ 2/3 du prix d'un caddy européen.

Les produits locaux (fruits, légumes) sont peu onéreux.

Internet

Un système de WIFI existe au club nautique de mauvaise qualité. Autre solution, Carulla, dans le fond du magasin : 2000 pesos de l'heure, soit 1 dollar.

Colis

En Colombie FedEx est le meilleur intermédiaire. Il ne faut absolument pas travailler avec DHL qui fonctionne très mal. Adressez-vous à David. Pour un colis de moins de 20 Kg. et d'une valeur inférieure à 1000 dollars, il faut compter 3 jours en provenance des îles françaises ou d'Amérique du Nord. Idem pour les enveloppes amenées par courriers sécurisés de Métropole. Attention pour tout colis dépassant 1000 dollars et 20 kilos l'acheminement est beaucoup plus compliqué.

Adresse

Sail Yacht in transit (le nom de votre bateau)

Club Nautico Cartagena LTDA

David Arroyo

19650 Avenida Miramar

Manga

Cartagena de Indias

Colombia

tel/ fax 57 5 660 4863

Concernant le courrier normal, par voie de poste, nous n'avons pas tenté l'expérience, nous avons préféré sécuriser les envois via les compagnies spécialisées.

Places au port

Au Club Nautique

Position : 10°24.6618N -075°32.6398W

Coût par mois pour un 43 pieds : 700 000 pesos (350 dollars)

Adresse mentionnée ci-dessus

Au Club De Pesca de Cartagena

Situation quartier Manga à 10 minutes à pied des portes de la vieille ville.

Prix par mois pour un 43 pieds : 1 700 000 pesos, soit 850 dollars par mois, eau et électricité non comprises.

Adresse : CLUB DE PESCA DE CARTAGENA, Manga, Fuerte de San Sebastian del Pastelillo, Cartagena de Indias, Colombia

email : gerencia@clubdepescadecartagena.com

www.clubdepescadecartagena.com

tél : 660 5578 -660 5579

fax : 660 5576

Manzanillo Marina Club LTDA

Position : 10°23.3500N - 075°31.5202W

Situation quartier Bosque à 30 minutes en taxi des portes de la vieille ville.

Environnement : barillos, ne pas s'y balader à pied. Demander systématiquement un taxi pour sortir du chantier.

Coût de la place à quai par mois pour un 43 pieds : entre 900 000 et 1000 000 (450 à 500 dollars par mois)

Adresse : Manzanillo Marina Club, Bosque, Calle Malaga No 53-76 (sector zapatero) Cartagena - Colombia.

email : mmc@etb.net.co

tél : 669 4180

fax : 669 4070

Chantiers

Manzanillo Marina Club LTDA

26/10/2009

Colombie

Petit chantier, moins d'une cinquantaine de bateaux. Réservation obligatoire. Travel lift de 40 tonnes (soulève en réalité jusqu'à 25 tonnes). Largeur maximale de bateau 20 pieds. Il acceptent les bateaux d'un tirant d'eau jusqu'à 7,5 pieds.

Coût du levage par pied : 25 400 pesos (13,35 dollars)

Coût du stockage par mois par pied : 23 800 pesos (12,55 dollars)

Coût du karcher : 97 200 pesos (50 dollars)

Todomar CHL. marina SA

Ne sortent pas les catamarans.

Coût du levage par pied : 24 000 pesos (12 dollars)

Coût du stockage par mois par pied : 35 000 pesos (17,5 dollars)

Coût du karcher par heure : 10 000 pesos (5 dollars)

Dix pour cent de réduction possible sur les prix, voire plus selon la durée de stockage

Adresse : Todomar CHL. marina SA, Via Mamonal Km. 56# 05-77 Cartagena Colombia

email : agerrera@todomarchl.com ; Yova5@yahoo.es ; el-yova420@hotmail.com

tél : 6685282

fax : 6687221

Ferroalquimar

Seul chantier qui sorte les catamarans. Nous ne sommes pas allés visiter ce chantier, aux dires des habitués leur professionnalisme laisse à désirer (???)

Adresse : Ferroalquimar Albornos via Mamonal Cartagena Colombia

email : pdh@ferroalquimar.com

www.ferroalquimar.com

tel : 668 5590

Fax : 668 5174

MOUILLAGE DE BARU - CHOLON

Approche

La carte nautique affichée au Club Nautique de Carthagène signale un chenal de 10 bouées. Cinq rouges, cinq vertes pour rentrer dans Cholon-Baru. En réalité, il ne reste que 3 bouées (en 2008).

En venant de Carthagène visez un point sous la petite île de Periquito : 10°14N - 75°40W

- Première bouée verte : 10°10.556N - 75°40.407W

Bouée à laisser sur le bâbord du bateau en entrant vers la baie.

Passer près de la bouée, il y a 5,3 mètres d'eau

- Deuxième bouée rouge à laisser sur bâbord : 10°10.530N - 75°40.403W

Proche de la bouée, il y a 3,2 mètres d'eau

- Troisième bouée verte à laisser sur bâbord : 10°10.316N - 75°40.318W

8,2 mètres d'eau à la bouée



A ce dernier point vous êtes face à l'îlot de droite de la passe. Il faut viser la maison aux trois toits rouges. Lorsque vous êtes à hauteur de la moitié gauche de la passe, vous pouvez bifurquer vers la passe. Vous viserez une grande maison blanche bâtie sur la colline d'en face. C'est une maison défraîchie faite comme deux rectangles blancs. Dans la passe restez dans 5 mètres d'eau au moins. Point GPS du côté gauche de la passe : 10°09.853N - 75°40.185W



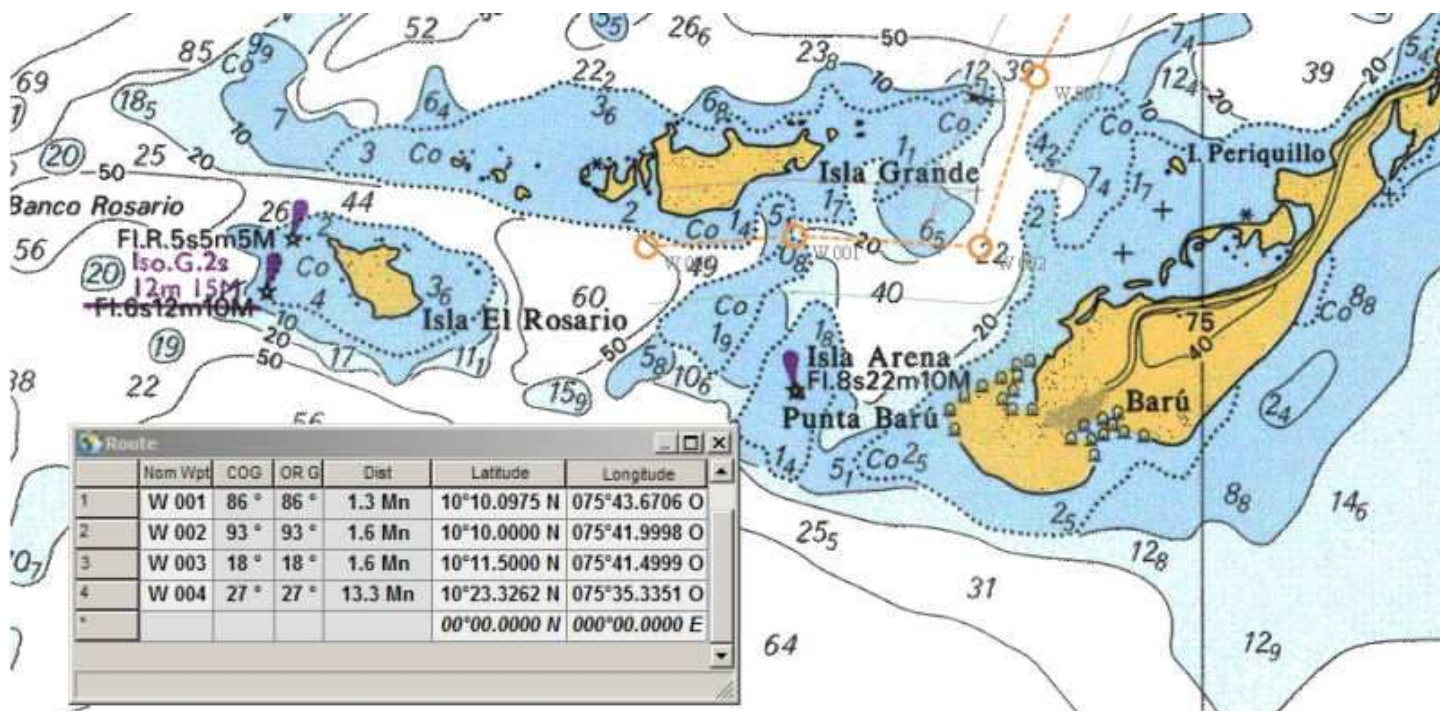
Dans la passe, si vous voyez un bâton au milieu, il faut passer à gauche du bout de bois affleurant. Si le bâton a disparu de toute manière mieux vaut passer pas loin de la playita où vous verrez des tantes dans l'eau. Le banc de sable de l'îlot de droite de la passe déborde largement vers l'intérieur de la passe. Une fois à l'intérieur de la mangrove, donnez un large tour à la playita et mouillez sous le vent de celle-ci ou à sa droite.

Position du mouillage : Latitude: 10°09.734N Longitude: 075°40.024W

MOUILLAGE DE ROSARIO

Navigation entre Baru et Rosario

En sortant de Baru par temps clair, il n'est pas nécessaire de reprendre la route jusqu'au point GPS indiqué sous Periquito. Il est possible de tourner à la deuxième bouée (rouge) et de se diriger droit vers Rosario. Par contre, prenez garde aux hauts fonds qui sont partout présents, mais très visibles à la bonne heure et avec du soleil.



Cette navigation est facile et se fait au moteur, pour 5 milles. Un tapis de bouées à l'arrivée par le sud de Rosario. Il suffit de suivre les bouées en prenant le chenal qui se trouve à l'extérieur. Il faut prendre garde à ne pas prendre certains chenaux secondaires qui desservent les maisons de vacances ou les hôtels. Le chenal à suivre est celui qui est au sud de l'île et à l'extérieur. Il y a sur la route de nombreux récifs.

Approche par le sud venant de Baru

Viser dans un premier temps le point : 10°10N 75°41.8W

Puis rester sur le 10°10N jusqu'au 75°45W en laissant toutes les bouées rouges sur tribord.

Au point précité vous vous retrouvez face au chenal bouée rouge et verte. Attention côté vert il y a un poteau en béton, qui se trouve sur le récif qui déborde légèrement à l'intérieur du chenal. Dès que ce récif est dépassé vous pouvez vous diriger à l'intérieur du mouillage. Il se trouve au Sud de d'un petit chenal entre Isla Naval et Isla Caribaru. Vous logerez n'importe où en face de ce petit chenal.

Position du mouillage à Rosario : 10°10.437N - 75°45.011W

Le chenal entre Naval et Caribaru est uniquement praticable en annexe.

Approche par le Nord

Délicate.

Les emplacements des bouées ne correspondent pas aux indications laissées par les cartes du club nautique. A certaines bouées il y a moins d'un mètre d'eau, dériveur et catamaran ont touché. La passe dans le chenal entre Isla Grande et Isla Naval est marquée de bouées installées depuis décembre 2007. La réserve de Rosario continue son travail de balisage en 2008.

Que trouver à terre?

On peut laisser ses poubelles à la sortie des hôtels qui sont dans le chenal.

La guarda est dans une maison à double toit de palme à l'est du mouillage.

Les locaux vendront langoustes, crabes et poissons à un prix relativement élevé par rapport aux autres escales colombiennes. En fruits ils vous amèneront papaye, bananes et cocos.

L'un des hôtels du chenal abrite une volière.

Sur Isala Pavitos vous trouverez un aquarium et un spectacle de dauphins (120 000 pesos l'entrée, 60 dollars)

L'hôtel Majagua abrite de magnifiques arbres de l'espèce des caoutchoucs.

MOUILLAGE DE SAN BERNARDO

Position GPS du mouillage : 09-47.25N 075-51.20W

La navigation en arrivant par le Nord

Point GPS d'approche en venant de Rosario : 09°47.500N ET 75°49.000W l'entrée par cette passe est large et facile. Il suffit de contourner largement la pointe sud-est de Tintipan puis de longer dans 20 mètres d'eau l'île pour arriver dans son sud-ouest où se trouve le meilleur mouillage.



La navigation en partant vers le Sud (Fuerte)

Pour sortir de San Bernardo et se rendre à Fuerte, Dom a joué la carte de la sécurité. Le temps était gris nous ne voyions absolument pas les taches de couleurs qui nous auraient indiqué l'emplacement des récifs nombreux. Il a tout simplement suivi les points GPS suivant depuis le mouillage précité :

Cap 122° pendant 1 mille pour rallier le 9°46.7N - 75°50.3W

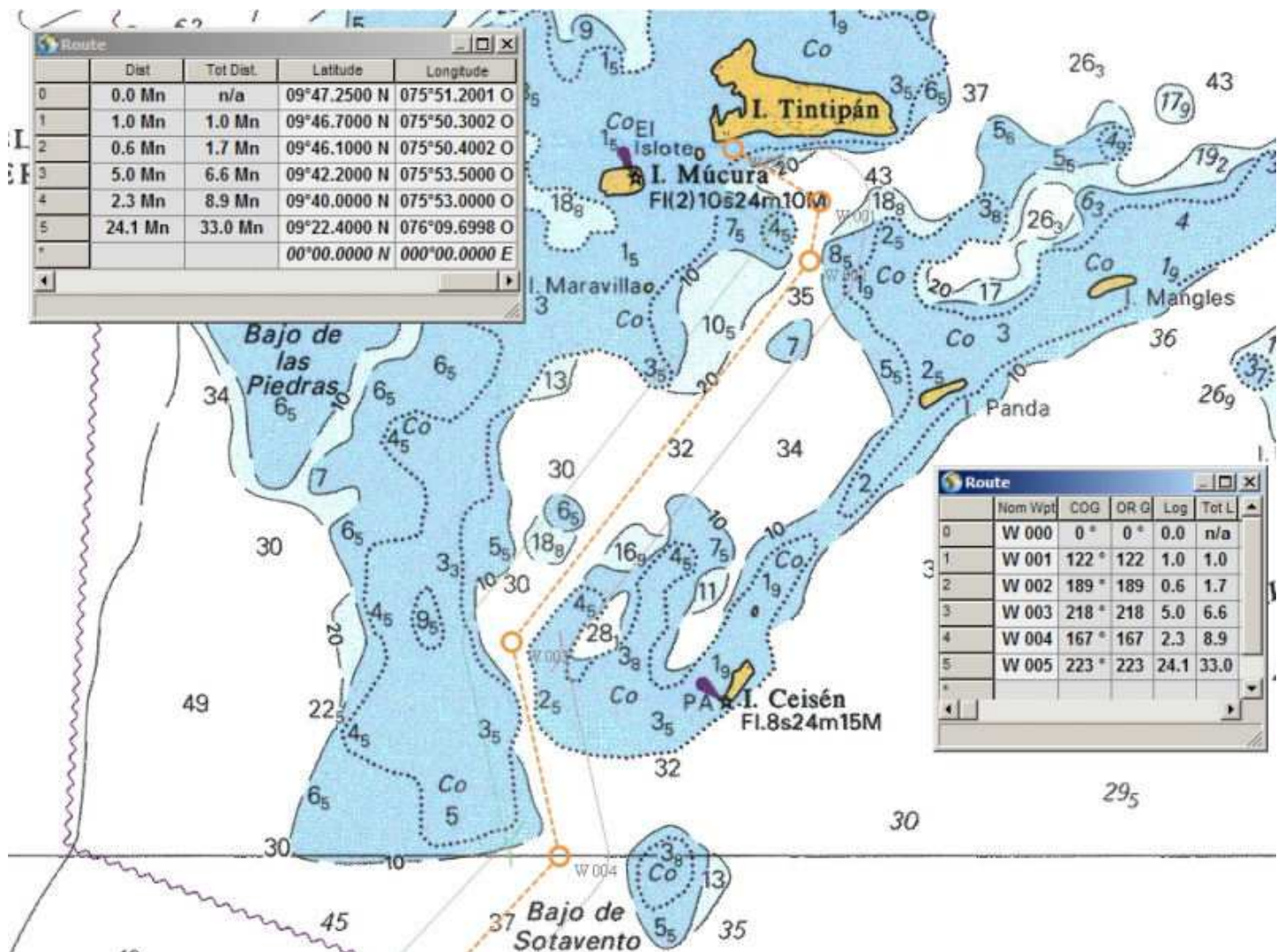
Cap 189° pendant 0,60 mille pour rallier le 9°46.1N - 75°50.4W

Cap 218° pendant 5 milles pour rallier le 9°42.2N - 75°53.5W

Cap 167° pendant 2,3 milles pour rallier le 9°40.0N - 75°53.0W

Cap 223° pendant 24,1 milles pour rallier le 9°22.4N - 76°09.7W

(à ce point vous serez à l'est, au large de Fuerte, votre prochaine escale)



Le mouillage

On peut mouiller au sud de l'île face à l'éolienne d'un hôtel fermé, mais les fonds sont rocaillieux et irréguliers en profondeur.

Le mouillage le plus abrité se situe au sud-ouest de Tintipan. Attention, à l'approche on est tenté de se poser sous le vent de la cocoteraie. Il n'y a pas d'eau à cet endroit là. Juste à l'est de la cocoteraie vous trouverez des fonds de 4 à 2 mètres en vous approchant un peu de la mangrove. Plantez l'ancre dans 4 à 6 mètres d'eau.

Que trouver à terre?

Sur Islote

Un petit restaurant tenu par une vieille mama. Il faut aller la voir le matin, pour lui commander ce qu'on veut manger pour midi. Cuisine rustique autant que la préparation. Elle décortique le crabe divinement. Attention, la cuisine est toujours un peu trop salée en Colombie. L'assiette de crabe et patacones : 15 000 pesos.

Tiendas ou petites boutiques où vous trouverez des « gaseosas » (boissons type coca cola et fanta), alcools, biscotte, riz... (Peu de choses en somme) Dépannage, mais pas d'avitaillement possible.

Une quincaillerie n'est qu'un entrepôt spartiate de pièces rouillées. On y trouve aussi de l'essence pour le dinghy.

Pas d'eau.

Sur Mucura

Restaurant de l'hôtel Punta Faro. Très bonne nourriture, prix relativement corrects par rapport au standing de l'hôtel. Une viande à la plancha 25 000 pesos (12,5 dollars)

Internet cher, car connexions via satellite : 11 000 pesos de l'heure (un peu plus de 5 dollars)

L'hôtel produit une eau desalinisée, mais elle est très chère.

Club de plongée.

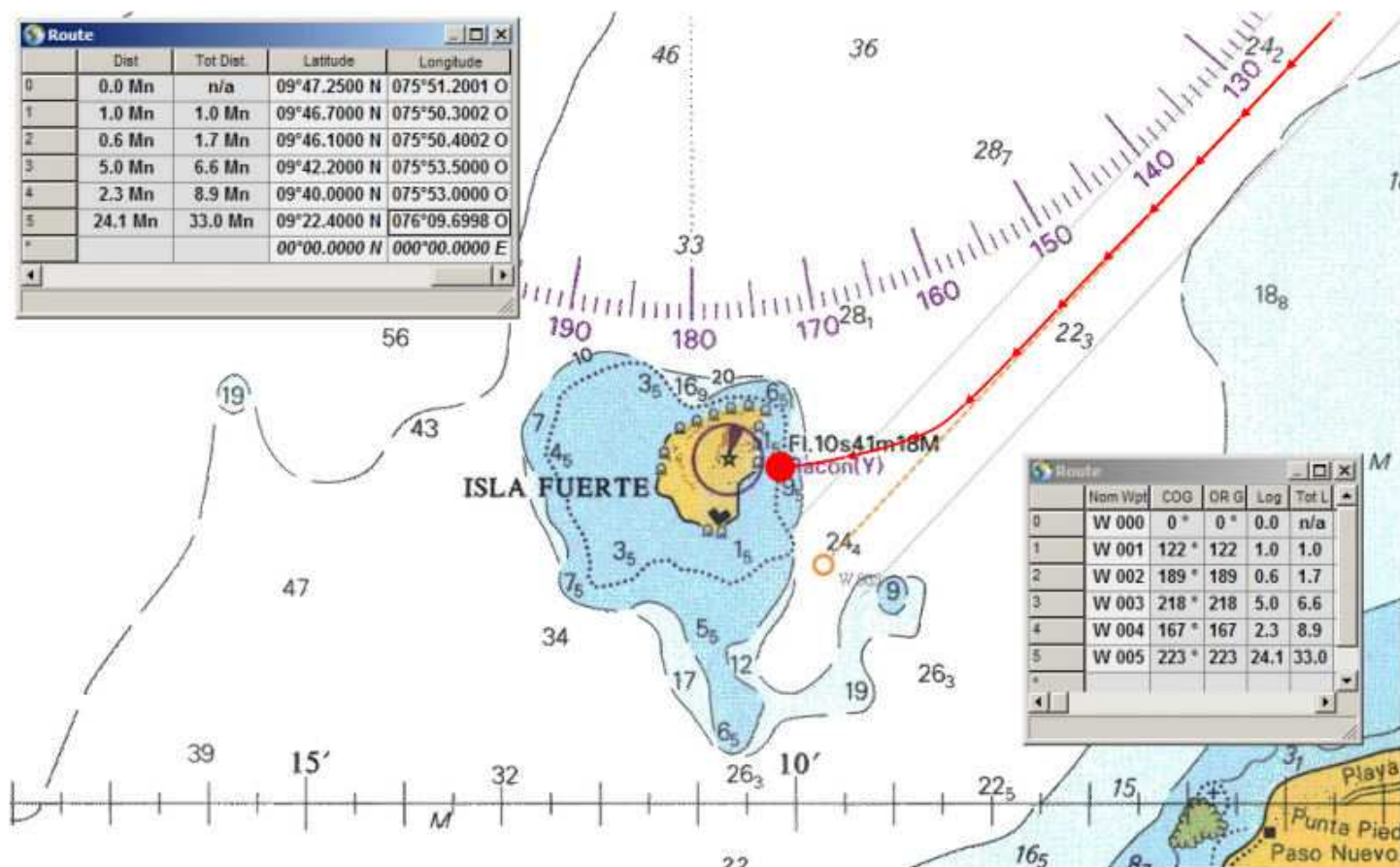
Site Internet de l'hôtel : www.puntafaro.com

MOUILLAGE DE ISLA FUERTE

Position du mouillage : 09-23.15N 076-10.44W

Approche : demande de l'attention

La cartographie du coin se limite à une routière qui va de Carthagène à Isla Tortuglia. Cette carte couvre 100 milles. Attention, les cartes électroniques sont faussées (au mouillage vous vous retrouvez sur la terre depuis la carte). Fuerte ressemble à un minuscule caillou encerclé de corail dont il est difficile de définir le point d'entrée exacte.



En venant de San Bernardo il suffit de suivre le Cap 223° pendant 24,1 milles pour rallier le 9°22.4N – 76°09.7W (à ce point vous serez à l'est, au large de Fuerte, votre prochaine escale)

Autre point GPS : 9°23.140N 076°10.450W

Ce point se situe en face de la pointe NE (Olis), il vous permettra d'éviter le banc corallien qui couvre toute la partie Nord de l'île. Cette pointe Nord Est de l'île doit être contournée pour entrer dans une baie évasée. La pointe n'est pas franche, il y a de nombreux rochers qui s'avancent vers le large. Vous prendrez donc garde aux fonds.

En passant par ce point et en visant directement depuis ce point la partie Sud de la baie nous n'avons pas eu de problème. Par contre, ceux qui contournent largement la pointe et qui visent le centre de la baie trouvent des fonds de deux mètres et moins par endroits. Ce sont des remontées brutales de roches. Elles sont très difficiles à repérer, l'eau est trouble et en général on arrive le soir avec le soleil dans le nez. Il n'y a aucun balisage et les cartes ne les recensent pas. Nous avons percuté l'un des écueils à 500 mètres du rivage en partant du centre de la baie vers l'Est. La dérive était basse, notre tirant d'eau est alors de 2,6 mètres. Seule la dérive a touché se rétractant un peu...

La plus grande prudence s'impose donc autour de l'île.



Mouillage : de bonne tenue, mais houleux (roulis, tangage au programme)

Surveillez la météo avant de planifier un séjour à Fuerte. La baie est mal protégée quelque soit le vent. Le mouillage est rouleur même par temps calme car l'île est ronde et l'ancrage est évasé vers le large. Par vent d'est pur ou à tendance nord ou sud le mouillage n'est absolument pas protégé.

Approvisionnement

Partout dans l'île vous trouverez des habitants prêts à vous vendre des fruits (coco, bananes, pamplemousses, oranges...) et légumes (ignames, bananes plantains). Vous trouverez aussi de délicieux « mameï », gros fruits ronds, dont la chaire orange tient à la fois du melon et de la mangue.

Les pêcheurs vous proposeront poissons, calamars et crevettes. Attention, ils poussent souvent les prix à la hausse. Le calamar et les crevettes valent 10 000 pesos la livre. Souvent le poisson est échangé contre des produits dont ils ont besoin. Au moment de notre passage, ils cherchaient des rapalas verts et rouges.

Dans le village des « tiendas » vendent les produits de première nécessité. Mais également ce sont des débits de boisson.

Restauration

Sur la plage Dona Teresa préparera à la bonne franquette du poisson grillé. Le repas vaut 24 000 pesos pour deux.

MOUILLAGE DE SAPZURRO

Navigation point GPS d'approche : 08°39.80N 077°21.00W

Ce point se trouve en dehors de la baie. Au-delà de celui-ci visez le centre de la baie. Les deux bouées rouge et verte de l'entrée ne sont pas d'une grande aide. Elles sont positionnées sur la terre. Lorsque la houle entre dans la baie, les rouleaux importants sont visibles de chaque côté de l'entrée, ils recouvrent des plateaux de récifs. Par temps calme cela ne déferle quasiment pas. On prendra garde quel que soit le temps d'entrer bien au centre et d'éviter les récifs qui débordent de chaque côté de la baie.

Le mouillage se situe dans le Sud de la baie, cette partie est ouverte à la houle, mais le nord de la baie est tapissé de têtes de corail. La plage du Sud qui se termine par une haie de cocotiers est protégée par un récif qui affleure. Contourner ce récif et mouiller à l'abri de cette pointe dans près de deux mètres d'eau. Mouiller l'ancre à l'avant et reculer vers la plage en prenant garde au fond selon votre tirant d'eau. Frapper une amarre aux cocotiers. Si vous avez la chance de trouver cette place-là, c'est la meilleure de toute la baie (pour 1 à 3 bateaux).

Point GPS du mouillage abrité: 08 39.320N et 077 21.845W



S'il n'est pas possible de loger sous le vent du récif, vous pouvez vous amarrer dans 8 à 2 mètres d'eau en assurant la position du bateau face à la houle par une ancre arrière ou par amarrage au cocotier. L'ancre arrière est moins efficace, car la nuit quand le vent tombe elle n'empêche pas le bateau de se mettre en travers et donc de rouler.

Au village.

Il est strictement interdit de laisser ses poubelles au village.

Eau

Vous pouvez "bidonner" au robinet qui est sur la place du village. Demandez à Chila ou Myriam qui sont souvent sur la place de l'église à vendre des glaces ou de l'artisanat.

Restauration

Nombreux petits restaurants. 15 000 pesos le plat de poisson, 20 000 les crevettes.

N'oubliez pas de déguster les glaces de Chila! Les meilleures glaces de la planète au goût de mûre, de fraises, de coco ou de café, faites maison, à 1500 pesos un délice !

Approvisionnement

Des petites tiendas vous dépanneront en conserves, yaourts, fruits, légumes... La lancha passe le samedi, approvisionnement en fruits et légumes frais le dimanche. Attention, les quantités sont restreintes ne manquez pas votre tour.

Gasoil

Les pêcheurs du village vous proposeront gasoil, eau, poissons...

Quincaillerie

Une petite quincaillerie vous dépannera pour les menus besoins en manille, clé à molette, vis, clous...

Navettes rapides vers d'autres destinations

A Sappurro un guichet de voyage vous vendra des billets pour vous rendre dans les plus grandes villes du pays. Chaque jour est consacré à une ou deux destinations. Départ en lancha de Sappurro, arrivée en général à Turbo et de Turbo des bus partent en tout

C:/Users/.../menu_mouillages_pdf.html

sens dans le pays : Bogota, Medellin, Cauca, Quindio.

Randonnées vers La Miel

Au nord de la baie, un sentier vous mène à la frontière panaméenne et jusqu'au village de la Miel. De « La Miel » vous pouvez vous rendre à pied jusqu'à Obaldia (dix kilomètres à vol d'oiseau). C'est un trajet régulièrement utilisé par les voyageurs en sac à dos.

Capurgana

On ne peut loger en bateau devant Capurgana, le rivage n'est pas abrité de la houle. Demandez Fernando au village de Sapzurro. Il vous y conduira en lancha pour 12 000 pesos par personne aller/retour. A Capurgana vous trouverez un service Internet (1000 pesos la demi-heure). Les tiendas sont mieux achalandées qu'à Sapzurro, vous y trouverez plus facilement des fruits et des légumes, du pain et des conserves. Nombreux petits magasins touristiques (chaussures, tee-shirts, souvenirs en tout genre) Et puis c'est à Capurgana que vous démystifierez le "molla kuna" pour de bon. Il est décliné sous toutes ses formes : chaussures, sacs à main, tee-shirts, casquettes... Vous le trouverez moins cher que chez les Kunas, mais pas toujours d'une qualité exceptionnelle. Il y a par contre un artiste qui peint à la commande les tee-shirts...

Toutes les informations ont été mises à jour en Octobre 2009

Texte : Nathalie Cathala - Photos : Dominique et Nathalie Cathala. Tous droits réservés.

www.etoiledelune.net